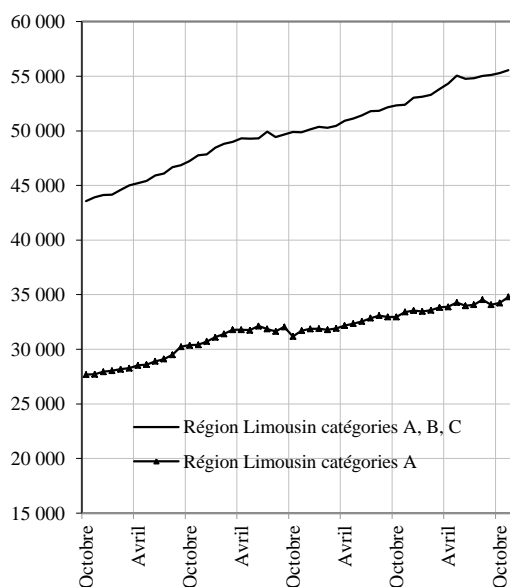


Demandeurs d'emploi inscrits et offres collectées par Pôle Emploi en région Limousin en novembre 2015

Demandeurs d'emploi inscrits en fin de mois à Pôle emploi Catégories A et A, B, C (cvs en milliers)



Fin novembre 2015, le nombre de demandeurs d'emploi inscrits à Pôle emploi de catégorie A s'établit à 34 787 en région Limousin. Ce nombre augmente de 1.6 % par rapport à la fin octobre 2015 (soit + 540). Sur un an, il augmente de + 4.1 %.

En France métropolitaine, le nombre de demandeurs d'emploi inscrits en catégorie A diminue de 0.4 % par rapport à la fin octobre 2015 (+ 2.5 % sur un an).

En région Limousin, le nombre de demandeurs d'emploi inscrits à Pôle emploi de catégorie A, B, C s'établit à 55 563, fin novembre 2015. Ce nombre augmente de 0.5 % soit (+ 270). Sur un an, il croît de + 6.1 %

En France métropolitaine, le nombre de demandeurs d'emploi inscrits en catégorie A, B, C augmente de 0.1 % par rapport à fin octobre 2015 (+ 5.1 % en un an).

Information : La DIRECCTE Limousin mène chaque année une campagne de réactualisation des coefficients de correction des variations saisonnières (CVS). Cette campagne modifie l'ensemble des séries CVS diffusées sur la période janvier 1996 – décembre 2014.

Demandeurs d'emploi inscrits en fin de mois à Pôle emploi

Effectifs et %

Données CVS	Novembre 2014	Octobre 2015	Novembre 2015	Variation sur un mois	Variation sur un an
Limousin					
Catégorie A (actes positifs de recherche d'emploi, sans emploi)	33 409	34 247	34 787	1.6	4.1
Catégories B, C (actes positifs de recherche d'emploi)*	18 976	21 046	20 776	-1.3	9.5
Catégories A, B, C (actes positifs de recherche d'emploi)	52 385	55 293	55 563	0.5	6.1
Catégorie D (sans actes positifs de recherche d'emploi, sans emploi)	3 722	3 403	3 448	1.3	-7.4
Catégorie E (sans actes positifs de recherche d'emploi, en emploi)	4 694	4 705	4 664	-0.9	-0.6
Catégories A, B, C, D, E (ensemble)	60 801	63 401	63 675	0.4	4.7

Pour mémoire :

France métropolitaine

Milliers et %

Catégorie A (actes positifs de recherche d'emploi, sans emploi)	3 486.4	3 589.8	3 574.8	-0.4	2.5
Catégories B, C (actes positifs de recherche d'emploi)*	1 693.6	1 846.0	1 867.7	1.2	10.3
Catégories A, B, C (actes positifs de recherche d'emploi)	5 180.0	5 435.8	5 442.5	0.1	5.1
Catégorie D (sans actes positifs de recherche d'emploi, sans emploi)	277.5	278.7	280.9	0.8	1.2
Catégorie E (sans actes positifs de recherche d'emploi, en emploi)	385.3	412.7	420.0	1.8	9.0
Catégories A, B, C, D, E (ensemble)	5 842.8	6 127.2	6 143.4	0.3	5.1

Sources : STMT - Pôle emploi, Dares. Cvs : DIRECCTE Limousin MISE, DR Pôle emploi Limousin

* Avertissement : du fait de la faiblesse des effectifs pour certaines catégories, les évolutions mensuelles peuvent être heurtées et doivent dès lors être interprétées avec prudence.

Les données concernent les demandeurs d'emploi inscrits en fin de mois à Pôle emploi.

La notion de demandeurs d'emploi inscrits à Pôle emploi est une notion différente de celle de chômeurs au sens du Bureau international du travail (BIT) : certains demandeurs d'emploi ne sont pas chômeurs au sens du BIT et inversement certains chômeurs ne sont pas inscrits à Pôle emploi.

Au-delà des évolutions du marché du travail, différents facteurs peuvent affecter les données relatives aux demandeurs d'emploi : modification du suivi et de l'accompagnement des demandeurs d'emploi, comportement d'inscription des demandeurs d'emploi, mise en place du RSA (1^{er} juin 2009).... L'ensemble des définitions figurent dans les encadrés 1 et 2, pages 9 à 11.

1- DEMANDEURS D'EMPLOI PAR DEPARTEMENT

S'agissant de la catégorie A, selon le département, le nombre de demandeurs d'emploi varie en novembre 2015 par rapport à la fin octobre 2015 entre +0.3 % et +2.5 % : Corrèze (+2.5 %), Creuse (+ 0.3 %), Haute-Vienne (+1.4 %).

S'agissant de la catégorie A,B,C selon le département, le nombre de demandeurs d'emploi varie en novembre 2015 par rapport à la fin octobre 2015 entre -0.2 % et +0.8 % : Corrèze (+0.4 %), Creuse (-0.2 %), Haute-Vienne (+0.8 %).

Demandeurs inscrits en fin de mois à Pôle emploi en Limousin (catégorie A)

<i>Données CVS</i>			<i>Effectifs et %</i>		
	Novembre 2014	Octobre 2015	Novembre 2015	Variation sur un mois	Variation sur un an
Corrèze	9 929	10 249	10 508	2.5	5.8
Creuse	5 432	5 486	5 504	0.3	1.3
Haute-Vienne	18 048	18 512	18 775	1.4	4.0
Ensemble	33 409	34 247	34 787	1.6	4.1

Sources : STMT - Pôle emploi, Dares. Cvs : DIRECCTE Limousin MISE, DR Pôle emploi Limousin

Demandeurs inscrits en fin de mois à Pôle emploi en Limousin (catégories A, B, C)

<i>Données CVS</i>			<i>Effectifs et %</i>		
	Novembre 2014	Octobre 2015	Novembre 2015	Variation sur un mois	Variation sur un an
Corrèze	16 330	17 629	17 696	0.4	8.4
Creuse	8 280	8 668	8 648	-0.2	4.4
Haute-Vienne	27 775	28 996	29 219	0.8	5.2
Ensemble	52 385	55 293	55 563	0.5	6.1

Sources : STMT - Pôle emploi, Dares. Cvs : DIRECCTE Limousin MISE, DR Pôle emploi Limousin

2.a - DEMANDEURS D'EMPLOI PAR SEXE ET TRANCHE D'ÂGE

Catégorie A

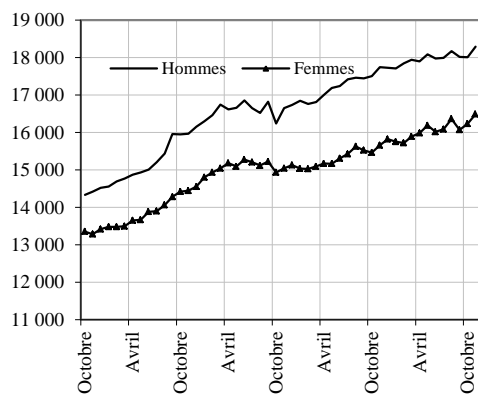
En région Limousin le nombre de demandeurs d'emploi de catégorie A augmente en novembre 2015 de 1.6 % pour les hommes (+ 3.1 % sur un an) et de 1.6 % pour les femmes (+ 5.3 % sur un an). Le nombre de demandeurs d'emploi de catégorie A de moins de 25 ans croît de 0.8% en novembre (- 0.4 % sur un an). Le nombre de ceux âgés de 25 à 49 ans augmente de 1.8 % (+ 3.7 % sur un an) et le nombre de ceux de 50 ans et plus s'accroît de 1.5% (+ 8 % sur un an).

Demandeurs d'emploi inscrits en fin de mois à Pôle emploi (catégorie A)

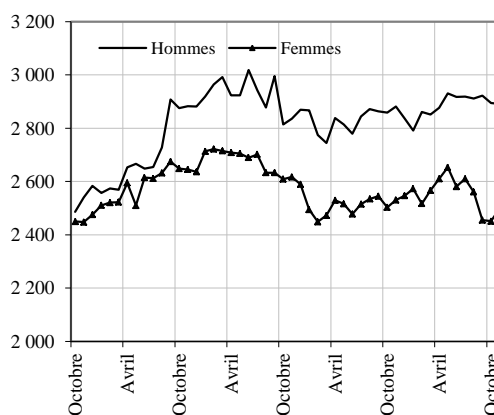
Données CVS			Effectifs et %		
	Novembre 2014	Octobre 2015	Novembre 2015	Variation sur un mois	Variation sur un an
Limousin					
Hommes	17 746	18 013	18 297	1.6	3.1
Femmes	15 663	16 234	16 490	1.6	5.3
Moins de 25 ans	5 412	5 346	5 389	0.8	-0.4
Entre 25 et 49 ans	19 428	19 783	20 146	1.8	3.7
50 ans et plus	8 569	9 118	9 252	1.5	8.0
Hommes de moins de 25 ans	2 881	2 895	2 891	-0.1	0.3
Hommes de 25 à 49 ans	10 213	10 283	10 515	2.3	3.0
Hommes de 50 ans et plus	4 652	4 835	4 891	1.2	5.1
Femmes de moins de 25 ans	2 531	2 451	2 498	1.9	-1.3
Femmes de 25 à 49 ans	9 215	9 500	9 631	1.4	4.5
Femmes de 50 ans et plus	3 917	4 283	4 361	1.8	11.3
Ensemble de la catégorie A	33 409	34 247	34 787	1.6	4.1

Sources : STMT - Pôle emploi, Dares. Cvs : DIRECCTE Limousin MISE, DR Pôle emploi Limousin

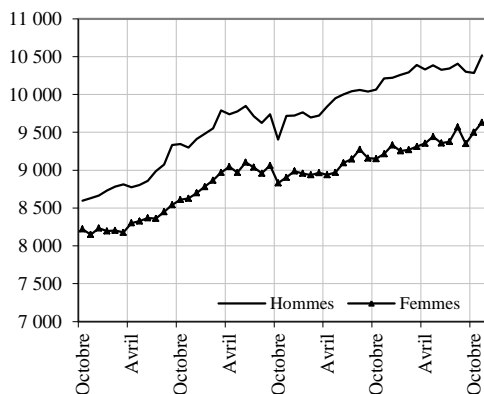
Par sexe (cvs)



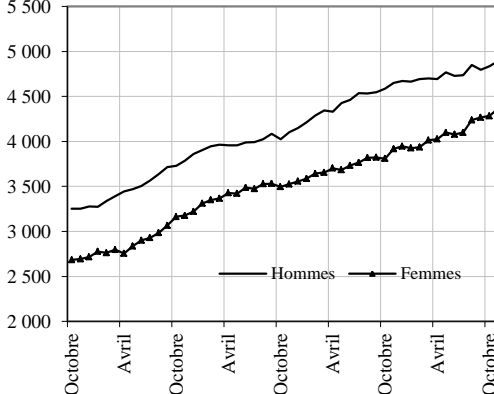
Moins de 25 ans (cvs)



Entre 25 et 49 ans (cvs)



50 ans et plus (cvs)



2.b - DEMANDEURS D'EMPLOI PAR SEXE ET TRANCHE D'ÂGE

Catégories A, B, C

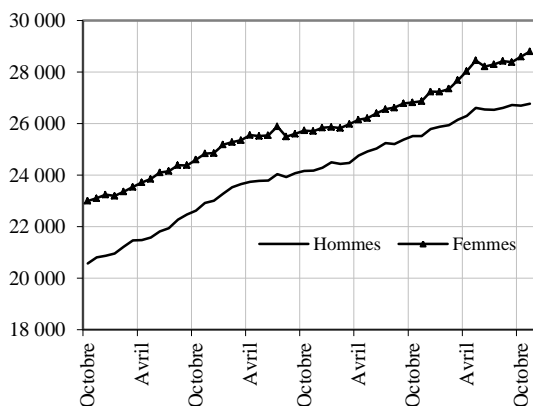
En région Limousin le nombre de demandeurs d'emploi de catégorie A, B, C augmente en novembre 2015 de 0.3 % pour les hommes (+ 4.9 % sur un an) et de 0.7 % pour les femmes (+ 7.2 % sur un an). Le nombre de demandeurs d'emploi de catégorie A, B, C de moins de 25 ans croît de 0.7 % en novembre (+ 4 % sur un an). Le nombre de ceux de 25 à 49 ans augmente de 0.3 % (+ 5.2 % sur un an) et celui de 50 ans et plus s'accroît de 0.9 % (+ 9.5 % sur un an).

Demandeurs d'emploi inscrits en fin de mois à Pôle emploi (catégories A,B, C)

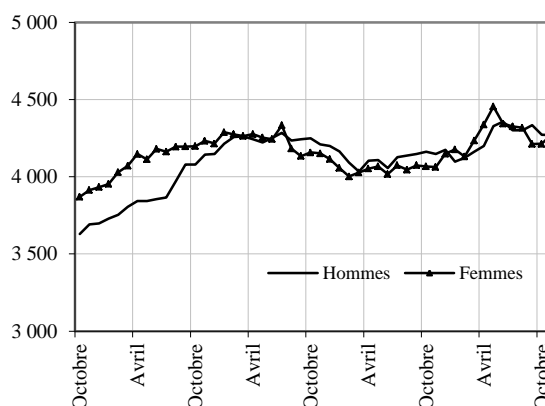
Données CVS	Novembre	Octobre	Novembre	Variation	Variation
	2014	2015	2015	sur un mois	sur un an
Limousin					
Hommes	25 514	26 699	26 766	0.3	4.9
Femmes	26 871	28 594	28 797	0.7	7.2
Moins de 25 ans	8 211	8 484	8 541	0.7	4.0
Entre 25 et 49 ans	31 458	33 012	33 096	0.3	5.2
50 ans et plus	12 716	13 797	13 926	0.9	9.5
Hommes de moins de 25 ans	4 148	4 271	4 270	0.0	2.9
Hommes de 25 à 49 ans	15 379	16 038	16 080	0.3	4.6
Hommes de 50 ans et plus	5 987	6 390	6 416	0.4	7.2
Femmes de moins de 25 ans	4 063	4 213	4 271	1.4	5.1
Femmes de 25 à 49 ans	16 079	16 974	17 016	0.2	5.8
Femmes de 50 ans et plus	6 729	7 407	7 510	1.4	11.6
Ensemble des catégories A, B, C	52 385	55 293	55 563	0.5	6.1

Sources : STMT - Pôle emploi, Dares. Cvs : DIRECCTE Limousin MISE, DR Pôle emploi Limousin

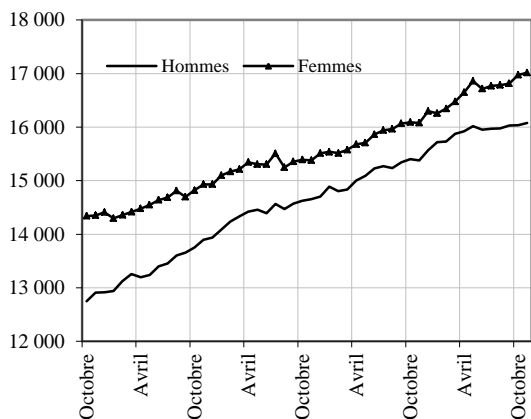
Par sexe (cvs)



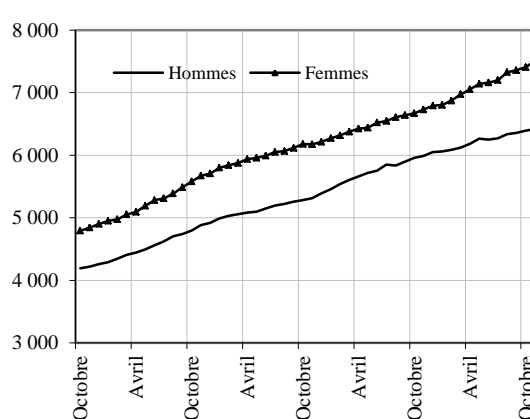
Moins de 25 ans (cvs)



Entre 25 et 49 ans (cvs)



50 ans et plus (cvs)



3 - ANCIENNETÉ D'INSCRIPTION SUR LES LISTES DES DEMANDEURS D'EMPLOI

En région Limousin, le nombre de demandeurs d'emploi inscrits à Pôle emploi en catégorie A, B, C depuis un an ou plus augmente de 8.5 % sur un an. Le nombre d'inscrits depuis moins d'un an augmente de 4 % sur un an.

Ancienneté d'inscription sur les listes des demandeurs d'emploi inscrits en fin de mois à Pôle emploi (catégories A, B, C)

Données CVS	Effectifs et %				
	Novembre 2014	Octobre 2015	Novembre 2015	Variation sur un mois	Variation sur un an
Limousin					
- Moins de 1 an	28 032	28 932	29 145	0.7	4.0
- 1 an ou plus	24 353	26 361	26 418	0.2	8.5
Part des demandeurs d'emploi inscrits depuis un an ou plus (%)	46.5	47.7	47.5	- 0.2 pt	+ 1.0 pt

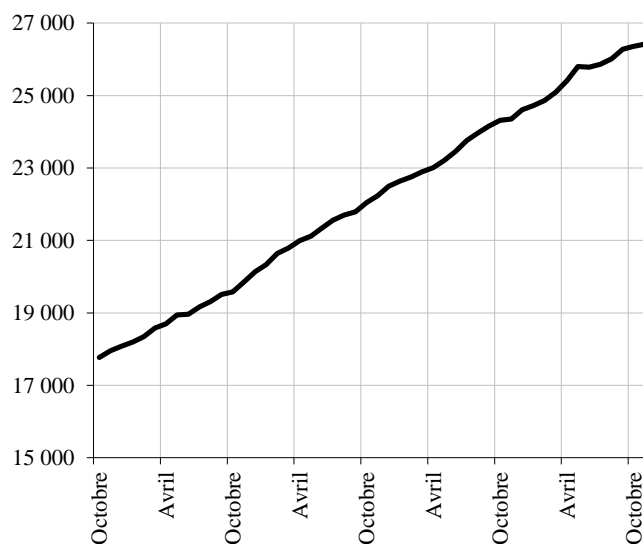
Pour mémoire :

France métropolitaine pour les régions métropolitaines et France entière pour les DOM (CVS-CJO)

Part des demandeurs d'emploi inscrits depuis un an ou plus (%)	43.1	44.8	45.0	+ 0.2 pt	+ 1.9 pt
--	------	------	------	----------	----------

Sources : STMT - Pôle emploi, Dares. Cvs : DIRECCTE Limousin MISE, DR Pôle emploi Limousin

Demandeurs d'emploi inscrits depuis un an ou plus (données CVS)



4 - FLUX D'ENTRÉES ET DE SORTIES PAR MOTIF

En Limousin, les entrées à Pôle emploi en catégories A, B, C augmentent au cours des trois derniers mois de 2.2% par rapport aux trois mois précédents. Alors que les entrées pour fin de contrats à durée déterminée (+3.8 %), les licenciements économiques (+5.4 %), les autres licenciements (+13.3 %), les premières entrées (+0.5 %) et les autres cas (+2.3 %) sont en hausse, les démissions (-10.6 %), reprises d'activité (-2.5 %) et fins de mission d'intérim (-2.7 %) sont en baisse.

Parallèlement, les sorties de catégories A, B, C diminuent en Limousin, au cours des trois derniers mois de 1.9 % par rapport aux trois mois précédents. Les sorties pour reprise d'emploi déclarées (-14.1 %), les entrées en stage (-5.5 %), les radiations administratives (-0.9 %) et les autres cas (-2.8 %) sont en baisse, tandis que les arrêts de recherche (+20.4 %) et les cessations d'inscription pour défaut d'actualisation (+0.9 %) sont en hausse.

Entrées à Pôle emploi par motif (catégories A, B, C)

Données CVS				Effectifs et %		
	Novembre 2014	Octobre 2015	Novembre 2015	Répartition des motifs en %	Variation trimestrielle sur trois mois glissants (1)	Variation annuelle sur trois mois glissants (2)
Limousin						
Fins de contrat à durée déterminée	912	948	961	19.5	3.8	-0.1
Fins de mission d'intérim	216	226	226	4.6	-2.7	-3.5
Licenciements économiques (3)	132	110	133	2.7	5.4	-4.1
Autres licenciements	274	358	349	7.1	13.3	10.8
Démissions	124	145	128	2.6	-10.6	5.0
Premières entrées	333	305	332	6.7	0.5	1.7
Reprises d'activité	471	441	427	8.7	-2.5	-3.0
Autres cas	1 969	2 166	2 371	48.1	2.3	9.5
Ensemble	4 431	4 699	4 927	100.0	2.2	4.6
<i>Pour mémoire :</i>						
France métropolitaine (CVS-CJO)	505.9	509.7	502.4		0.3	-1.2

Sources : STMT - Pôle emploi, Dares. Cvs : DIRECCTE Limousin MISE, DR Pôle emploi Limousin

Sorties de Pôle emploi par motif (catégories A, B, C)

Données CVS				Effectifs et %		
	Novembre 2014	Octobre 2015	Novembre 2015	Répartition des motifs en %	Variation trimestrielle sur trois mois glissants(1)	Variation annuelle sur trois mois glissants (2)
Limousin						
Reprises d'emploi déclarées	721	775	784	17.0	-14.1	10.6
Entrées en stage	548	510	580	12.6	-5.5	-1.3
Arrêts de recherche (maternité, maladie, retraite) :	402	437	417	9.1	20.4	-1.4
- dont maladies	222	214	228	5.0	17.6	-2.6
Cessations d'inscription pour défaut d'actualisation	2 009	2 028	2 032	44.2	0.9	4.8
Radiations administratives	230	281	266	5.8	-0.9	0.5
Autres cas	429	511	520	11.3	-2.8	15.0
Ensemble	4 339	4 542	4 599	100.0	-1.9	5.1
<i>Pour mémoire :</i>						
France métropolitaine (CVS-CJO)	475.6	495.5	493.9		-0.3	4.5

Sources : STMT - Pôle emploi, Dares. Cvs : DIRECCTE Limousin MISE, DR Pôle emploi Limousin

- (1) : Evolution sur les trois derniers mois par rapport aux trois mois précédents
(2) : Evolution sur les trois derniers mois par rapport aux mêmes trois mois de l'année précédente
(3) : Y compris fins de conventions de conversion, de PAP anticipés, de CRP et de CTP.

5 - DEMANDEURS D'EMPLOI AYANT UN DROIT PAYABLE AU RSA

En région Limousin, au mois de novembre 2015, le nombre de demandeurs inscrits en catégorie A et ayant un droit payable au Revenu de Solidarité Active (RSA) est de 8 852 (soit 25.1 % des demandeurs d'emploi inscrits en catégorie A, données brutes).

Au mois de novembre 2015, le nombre de demandeurs d'emploi inscrits en catégories A, B, C et ayant un droit payable au RSA est de 11 223 (soit 20.1 % des demandeurs d'emploi inscrits en catégorie A, B, C, données brutes).

Les entrées à Pôle emploi en catégories A, B, C des bénéficiaires ayant un droit payable au RSA sont de 998 au mois de novembre 2015 (soit 21.1 % des entrées en catégories A, B, C, données brutes). Les sorties de Pôle emploi en catégories A, B, C des bénéficiaires ayant un droit payable au RSA sont de 944 (soit 20.3% de sorties en catégories A, B, C, données brutes).

Demandeurs d'emploi ayant un droit payable au RSA inscrits en fin de mois à Pôle emploi

Données brutes	Effectifs et %			
	Novembre 2014	Octobre 2015	Novembre 2015	Variation sur un an
Limousin				
Catégorie A	7 877	8 367	8 852	12.4
Catégorie B	1 292	1 500	1 390	7.6
Catégorie C	885	1 092	981	10.8
Catégories A, B, C	10 054	10 959	11 223	11.6
Catégorie D	484	427	470	-2.9
Catégorie E	625	700	716	14.6
Catégories A, B, C, D, E	11 163	12 086	12 409	11.2
Part dans l'ensemble des demandeurs d'emploi de catégorie A	23.3	24.5	25.1	+ 1.8 pt
Part dans l'ensemble des demandeurs d'emploi de catégories A, B, C	19.0	19.6	20.1	+ 1.1 pt
<i>Pour mémoire :</i>				
France métropolitaine				
Part dans l'ensemble des demandeurs d'emploi de catégorie A	20.3	21.0	21.3	+ 1.0 pt
Part dans l'ensemble des demandeurs d'emploi de catégories A, B, C	17.1	17.2	17.5	+ 0.4 pt

Sources : STMT - Pôle emploi, Dares. Cvs : DIRECCTE Limousin MISE, DR Pôle emploi Limousin

Demandeurs d'emploi ayant un droit payable au RSA inscrits en fin de mois à Pôle emploi (composantes de RSA*)

Données brutes	Effectifs et %			
	Novembre 2014	Octobre 2015	Novembre 2015	Variation sur un an
Limousin				
Demandeurs d'emploi en catégorie A				
RSA socle seul	6 209	6 283	6 552	5.5
RSA socle et activité	933	1 044	1 176	26.0
RSA activité seul	1 025	1 040	1 124	9.7
Demandeurs d'emploi en catégories A, B, C				
RSA socle seul	6 858	6 833	6 987	1.9
RSA socle et activité	1 775	1 896	1 979	11.5
RSA activité seul	2 203	2 230	2 257	2.5

Sources : STMT - Pôle emploi, Dares. Cvs : DIRECCTE Limousin MISE, DR Pôle emploi Limousin

* cf. encadré 1 pour une définition des catégories

Entrées et sorties à Pôle emploi des demandeurs d'emploi ayant un droit payable au RSA (catégories A, B, C)

Données brutes	Effectifs et %			
	Novembre 2014	Octobre 2015	Novembre 2015	Variation sur un an
Limousin				
Entrées				
Entrées des demandeurs d'emploi ayant un droit payable au RSA	802	1 078	998	24.4
Part dans l'ensemble des entrées	18.7	20.1	21.1	+ 2.4 pt
Sorties				
Sorties des demandeurs d'emploi ayant un droit payable au RSA	821	974	944	15.0
Part dans l'ensemble des sorties	18.7	19.3	20.3	+ 1.6 pt

Sources : STMT - Pôle emploi, Dares. Cvs : DIRECCTE Limousin MISE, DR Pôle emploi Limousin

Avertissement:

Sont repérées ici les personnes ayant un droit payable au RSA i.e. les bénéficiaires (allocataires ou conjoints) d'une allocation au titre du R.S.A. Le nombre de bénéficiaires n'est pas directement comparable à celui des demandeurs d'emploi qui avaient des droits ouverts au RMI et à l'API avant juin 2009. En effet, ce dernier recouvrait également des personnes dont le droit était suspendu. Cf encadré 1 "sources et définitions" pour plus d'informations à ce sujet.

6 - OFFRES D'EMPLOI COLLECTÉES PAR PÔLE EMPLOI

Les offres d'emploi collectées par Pôle emploi augmentent en Limousin, au cours des trois derniers mois de 0.1 % par rapport aux trois mois précédents. Les offres d'emploi non durables (moins de 6 mois) augmentent de 10.3 % et les offres d'emplois durables (6 mois ou plus) diminuent de 9.3 %.

Offres d'emploi collectées par Pôle emploi

	<i>Effectifs et %</i>				
<i>Données cvs</i>	Novembre 2014	Octobre 2015	Novembre 2015	Variation trimestrielle sur trois mois glissants (1)	Variation annuelle sur trois mois glissants (2)
Limousin					
- Emplois durables (6 mois ou plus)	859	868	786	-9.3	7.0
- Emplois non durables (moins de 6 mois)	839	867	939	10.3	3.1
Ensemble	1 698	1 735	1 725	0.1	4.9
Pour mémoire :					
France métropolitaine (CVS-CJO)					
- Emplois durables (6 mois ou plus)	105.7	119.9	123.1	2.3	16.2
- Emplois non durables (moins de 6 mois)	103.0	106.6	106.5	4.9	3.2
Ensemble	208.7	226.5	229.6	3.5	9.7

Sources : STMT - Pôle emploi, Dares. Cvs : DIRECCTE Limousin MISE, DR Pôle emploi Limousin

(1) : Evolution sur les trois derniers mois par rapport aux trois mois précédents

(2) : Evolution sur les trois derniers mois par rapport aux mêmes trois mois de l'année précédente

Encadré 1 - Sources et définitions

Demandeurs d'emploi inscrits en fin de mois à Pôle emploi

Catégories de demandeurs d'emploi

Les demandeurs d'emploi inscrits à Pôle emploi sont regroupés en différentes catégories. Conformément aux recommandations du rapport du Cnis sur la définition d'indicateurs en matière d'emploi, de chômage, de sous-emploi et de précarité de l'emploi (septembre 2008), la Dares et Pôle emploi présentent à des fins d'analyse statistique les données sur les demandeurs d'emploi inscrits à Pôle emploi en fonction des catégories suivantes :

- catégorie A : demandeurs d'emploi tenus de faire des actes positifs de recherche d'emploi, sans emploi ;
- catégorie B : demandeurs d'emploi tenus de faire des actes positifs de recherche d'emploi, ayant exercé une activité réduite courte (i.e. de 78 heures ou moins au cours du mois) ;
- catégorie C : demandeurs d'emploi tenus de faire des actes positifs de recherche d'emploi, ayant exercé une activité réduite longue (i.e. de plus de 78 heures au cours du mois) ;
- catégorie D : demandeurs d'emploi non tenus de faire des actes positifs de recherche d'emploi (en raison d'un stage, d'une formation, d'une maladie...) y compris les demandeurs d'emploi en convention de reclassement personnalisé (CRP), en contrat de transition professionnelle (CTP) ou en contrat de
- catégorie E : demandeurs d'emploi non tenus de faire des actes positifs de recherche d'emploi, en emploi (par exemple : bénéficiaires de contrats aidés, créateurs d'entreprise).

Dans les fichiers administratifs de Pôle emploi, huit catégories de demandeurs d'emploi sont utilisées (catégories 1 à 8). Ces catégories ont été définies par arrêté (arrêté du 5 février 1992 complété par l'arrêté du 5 mai 1995). Jusqu'au mois de février 2009, les publications étaient fondées sur ces catégories. Le tableau suivant présente la correspondance entre les catégories utilisées à des fins de publication statistique à partir de mars 2009 et les catégories administratives auxquelles Pôle emploi a recours dans sa gestion des demandeurs d'emploi :

Catégories statistiques	Catégories administratives
Catégorie A	Catégories 1, 2, 3 hors activité réduite
Catégorie B	Catégories 1, 2, 3 en activité réduite
Catégorie C	Catégories 6, 7, 8
Catégorie D	Catégorie 4
Catégorie E	Catégorie 5
Catégories A, B, C	Catégories 1, 2, 3, 6, 7, 8

La situation réelle au regard de l'emploi des demandeurs d'emploi peut, dans certains cas, ne pas correspondre à la catégorie dans laquelle ils sont enregistrés : si cette correspondance est contrôlée pour les demandeurs d'emploi indemnisés, il n'en est pas de même des demandeurs d'emploi non indemnisés.

Les entrées et les sorties des listes de Pôle emploi sont enregistrées pour l'ensemble A, B, C et non pour chacune des catégories A, B ou C.

Ancienneté sur les listes de Pôle emploi

L'ancienneté d'inscription sur les listes à la fin du mois m d'un demandeur d'emploi mesure le nombre de jours où il a été inscrit, de façon continue, en catégories A, B, C. Cette notion se rapporte aux effectifs de demandeurs d'emploi inscrits en catégories A, B et C.

Du fait du mode d'enregistrement des entrées et des sorties, il n'est pas possible de calculer l'ancienneté en catégorie A (respectivement B ou C) ou la durée passée sans discontinuité dans la catégorie A (respectivement B ou C).

De manière conventionnelle, un demandeur d'emploi qui est resté inscrit 12 mois ou plus sur les listes de Pôle emploi (i.e. son ancienneté sur les listes est supérieure ou égale à 1 an) est qualifié de demandeur d'emploi de longue durée. S'il est inscrit depuis 24 mois ou plus, il est considéré comme étant demandeur d'emploi de très longue durée.

Motifs d'entrée et de sortie des listes de Pôle emploi pour les catégories A, B, C

Les flux d'entrée et de sortie des listes sont présentés suivant différents motifs.

Parmi les motifs d'entrée :

- les premières entrées correspondent aux cas où la demande d'emploi est enregistrée alors que la personne se présente pour la première fois sur le marché du travail, notamment lorsqu'elle vient d'achever ses études ou lorsqu'elle était auparavant inactive ;
- le motif de reprise d'activité comprend à la fois le cas où le demandeur d'emploi cherche à reprendre une activité après une interruption d'au moins six mois et, depuis octobre 2005, les cas où l'entrée sur les listes de Pôle emploi a lieu suite à une sortie de stage ou à une fin de congé de maladie ou maternité ;
- les autres cas recouvrent des situations ne correspondant à aucune autre ventilation, y compris les entrées pour rupture conventionnelle de CDI.

Parmi les motifs de sortie :

- les arrêts de recherche sont liés à une maladie, un congé de maternité, un accident du travail, un départ en retraite ou, jusque fin 2011, une dispense de recherche d'emploi ;
- les cessations d'inscription pour défaut d'actualisation correspondent aux cas où le demandeur d'emploi n'a pas actualisé sa déclaration de situation mensuelle ;
- les radiations administratives peuvent intervenir lorsque le demandeur d'emploi ne répond pas à une convocation, lorsqu'il fait une fausse déclaration ou lorsqu'il refuse une offre d'emploi (le motif d'offre raisonnable d'emploi a été ajouté en octobre 2008), une formation, une visite médicale, un contrat d'apprentissage ou de professionnalisation, un contrat aidé, une action d'insertion. La suspension qui en découle peut aller de 15 jours à 12 mois suivant la cause ;
- les autres cas recouvrent des situations ne correspondant à aucune de ces situations.

Les motifs de sortie des listes de Pôle emploi sont mal connus dans les fichiers administratifs. En particulier, dans les statistiques publiées ici, les reprises d'emploi déclarées sous-estiment le nombre de reprises réelles d'emploi. En effet, chaque mois, de nombreux demandeurs d'emploi sortent des listes parce qu'ils n'ont pas actualisé leur situation mensuelle en fin de mois (ils sont alors enregistrés dans le motif « cessation d'inscription pour défaut d'actualisation ») ou à la suite d'une radiation administrative, par exemple pour non réponse à convocation. Or, une partie de ces demandeurs d'emploi a en fait retrouvé un emploi. L'enquête trimestrielle Sortants de Pôle emploi et de la Dares fournit une estimation de la part des sorties réelles pour reprise d'emploi.

Encadré 1 - Sources et définitions (suite)

Lecture de l'équation comptable sur la catégorie A, B, C

Sur les données brutes issues des fichiers administratifs de Pôle emploi, on observe un défaut de bouclage dans l'équation reliant les stocks de demandeurs d'emploi inscrits aux flux d'entrée et de sortie : la variation du stock de demandeurs d'emploi inscrits n'est pas égale au solde entre les entrées et les sorties. Au niveau national, le défaut de bouclage est négatif pour les catégories A, B, C (les entrées sont surestimées et les sorties sont sous-estimées). Deux facteurs expliquent actuellement ce défaut de bouclage :

- certains flux sont enregistrés trop tardivement pour être pris en compte dans les statistiques mensuelles (plus de deux mois après la date d'effet pour les entrées, plus de trois pour les sorties). Ceci conduit notamment à sous-estimer les sorties de catégories A, B, C vers les catégories D et E.
- pour certains déménagements du demandeur d'emploi au sein de la même région, un mouvement d'entrée est enregistré dans l'agence locale de destination, mais pas en sortie de l'agence locale de départ.

Demandeurs d'emploi ayant un droit payable au Revenu de solidarité active (RSA)

Le Revenu de solidarité active (RSA) est entré en vigueur le 1er juin 2009 en France métropolitaine et est généralisé depuis le 1er janvier 2011 en Outre-mer. Il a pour objet « d'assurer à ses bénéficiaires des moyens convenables d'existence, afin de lutter contre la pauvreté, encourager l'exercice ou le retour à une activité professionnelle et aider à l'insertion sociale des bénéficiaires » (loi n°2008-1249 du 1er décembre 2008). Il remplace le Revenu minimum d'insertion (RMI), l'Allocation de parent isolé (API) ainsi que les mécanismes d'intéressement liés à la reprise d'emploi.

Le RSA est une allocation destinée à porter les ressources du foyer au niveau d'un revenu garanti. Le revenu garanti est calculé pour chaque foyer en faisant la somme :

- d'un montant forfaitaire dont le niveau varie en fonction de la composition du foyer et du nombre d'enfant à charge et qui correspondait en juin 2009 au montant du RMI ou de l'API pour les parents isolés,
- de 62% des revenus d'activité des membres du foyer, s'il y en a.

Un bénéficiaire du RSA est tenu « de rechercher un emploi, d'entreprendre les démarches nécessaires à la création de sa propre activité ou d'entreprendre les actions nécessaires à une meilleure insertion sociale ou professionnelle » s'il remplit les conditions suivantes (article L.262-28) :

- les ressources de son foyer sont inférieures à un certain montant forfaitaire, dont le niveau varie en fonction de la composition du foyer et du nombre d'enfants à charge (513,9 euros/mois pour une personne seule sans enfant au 1er janvier 2015) ;
- il est sans emploi ou ne tire de l'exercice de son activité professionnelle que des revenus inférieurs à 500 euros (décret n°2009-404 du 15 avril 2009).

Pour un bénéficiaire du RSA majoré (i.e. pour les foyers anciennement éligibles à l'API, c'est-à-dire les parents assumant seuls la charge d'un enfant, soit l'année suivant la séparation ou le décès, soit jusqu'aux 3 ans du plus jeune enfant y compris enfant à naître), il est tenu compte des sujétions particulières auxquelles celui-ci est contraint, notamment en matière de garde d'enfants.

Un bénéficiaire du RSA tenu aux obligations précisées ci-dessus est orienté par le Conseil général :

- de façon prioritaire, lorsqu'il est disponible pour occuper un emploi, soit vers Pôle emploi soit, si le département décide d'y recourir, vers un autre organisme participant au service public de l'emploi (mission locale, PLIE, organisme privé de placement...);
- vers les autorités ou organismes compétents en matière d'insertion sociale lorsque des difficultés (de logement ou de santé notamment) font temporairement obstacle à son engagement dans une démarche de recherche d'emploi.

À compter de juillet 2010, sont repérés dans le système d'information statistique de Pôle emploi les demandeurs d'emploi ayant un droit payable au RSA i.e. les bénéficiaires (allocataires ou conjoints) percevant une allocation au titre du RSA. Entre juin 2009 et juin 2010, seuls étaient repérés dans les fichiers de Pôle emploi les demandeurs d'emploi ayant des droits ouverts au RSA i.e. les personnes ayant un droit payable au RSA ou les personnes ayant un droit au RSA suspendu pendant 4 mois maximum (notamment pour non-respect des devoirs qui leur incombent, non renouvellement de déclaration trimestrielle de ressources, dépassement du seuil de ressources, ou parce que la demande est en cours de traitement).

Quatre catégories d'indicateurs relatifs aux demandeurs d'emploi ayant un droit payable au RSA sont publiées :

- les demandeurs d'emploi inscrits en fin de mois à Pôle emploi et ayant un droit payable au RSA ;
- les demandeurs d'emploi inscrits en fin de mois ayant un droit payable au RSA selon la composante de RSA. Il existe trois composantes de RSA : le RSA socle, le RSA socle et activité, le RSA activité. Le RSA socle bénéficie aux foyers qui n'ont pas de revenu d'activité, il est égal à un montant forfaitaire. Le RSA socle et activité bénéficie aux foyers qui ont de faibles revenus d'activité et dont l'ensemble des ressources est inférieur au montant forfaitaire. Le RSA activité bénéficie aux foyers qui ont de faibles revenus d'activité et dont l'ensemble des ressources est supérieur au montant forfaitaire. Cette dernière composante concerne des demandeurs d'emploi qui, à revenu identique, n'auraient pas été bénéficiaires du RMI ou de l'API avant juin 2009 ;
- les entrées à Pôle emploi de demandeurs d'emploi ayant un droit payable au RSA ;
- les sorties de Pôle emploi de demandeurs d'emploi ayant un droit payable au RSA.

Le dénombrement des demandeurs d'emploi ayant un droit payable au RSA résulte d'un rapprochement entre les fichiers de Pôle emploi d'une part et ceux de la Cnaf et de la MSA d'autre part. Il est encore à prendre avec précaution.

La mise en œuvre de la loi portant création du RSA à compter du 1er juin 2009 est susceptible d'accroître sensiblement le nombre de demandeurs d'emploi inscrits à Pôle emploi et, parmi ceux-ci, la part de ceux qui bénéficient d'une prestation de solidarité (RMI ou API avant le 1er juin 2009 ; RSA après le 1er juin 2009 ainsi que RMI et API à titre transitoire pour certains bénéficiaires). En effet, l'obligation d'orientation vers le service public de l'emploi des bénéficiaires du RSA disponibles pour occuper un emploi devrait conduire une proportion plus importante qu'auparavant de bénéficiaires de prestations de solidarité à s'inscrire à Pôle emploi. Par ailleurs, l'ouverture du RSA à des personnes auparavant non éligibles au RMI ou à l'API (salariés à faibles revenus ne bénéficiant pas ou plus de mesures d'intéressement) pourrait conduire certains demandeurs d'emploi (notamment en activité réduite) à se voir ouvrir des droits nouveaux au RSA.

Encadré 1 - Sources et définitions (fin)

Les offres d'emploi collectées et satisfaites à Pôle emploi

Pôle emploi collecte des offres d'emploi auprès des entreprises. Une partie d'entre elles sont satisfaites. Les statistiques comptabilisent comme satisfaite une offre pour laquelle l'employeur a trouvé une personne pour occuper le poste proposé, indépendamment de la façon dont il a réussi à le pourvoir (grâce à Pôle emploi ou par un autre moyen). Les offres collectées et satisfaites publiées ici sont classées suivant trois types :

- les offres d'emplois durables, pour des contrats de plus de six mois ;
- les offres d'emplois temporaires, pour des contrats compris entre un et six mois ;
- les offres d'emplois occasionnels, pour des contrats de moins d'un mois.

Les rapprochements entre les offres et les demandes d'emploi doivent être faits avec précaution dans la mesure où une partie des besoins de recrutement des entreprises ne donne pas lieu au dépôt d'une offre auprès de Pôle emploi et ce dans des proportions qui peuvent varier selon la qualification de l'emploi, le secteur d'activité ou la taille de l'entreprise.

Méthodologie de correction des variations saisonnières

La méthodologie pour corriger les séries publiées ici se décompose en deux étapes détaillées ci-après. Les estimations des coefficients de correction des variations saisonnières et des jours ouvrables sont réalisées sur la période allant de janvier 1996 à décembre 2014. Les coefficients saisonniers sont projetés sur l'ensemble de l'année 2015. L'actualisation de la correction des variations saisonnières n'a lieu qu'une seule fois par an, au mois de février, quand toutes les données de l'année antérieure sont disponibles. A cette occasion, l'ensemble des séries CVS sont révisées, sur tout l'historique. La prochaine campagne d'actualisation des coefficients aura lieu en février 2016.

1ère étape : correction des variations saisonnières

Les séries publiées ici sont marquées par des phénomènes récurrents, de type saisonniers, qui ne reflètent pas des mouvements de nature économique.

Il est nécessaire d'en faire abstraction pour analyser les fluctuations purement conjoncturelles de ces séries : il faut raisonner sur des données corrigées des variations saisonnières (cvs). Elle permet d'éliminer la composante saisonnière de chaque série pour ne garder que les composantes liées à la tendance (i.e. à l'évolution de long terme de la série), au cycle (i.e. aux fluctuations de court terme) et à certaines irrégularités (fluctuations résiduelles non périodiques). Pour les séries France et France Métropolitaine, la cvs est appliquée aux données préalablement corrigées des jours ouvrables.

2ème étape : mise en cohérence des différentes ventilations

Les séries désaisonnalisées sont mises en cohérence, de sorte que la somme des séries désaisonnalisées soit égale à la série désaisonnalisée de la somme des séries brutes.

Encadré 2 - Les demandeurs d'emploi inscrits à Pôle emploi : un concept différent du chômage au sens du BIT

La notion de demandeurs d'emploi inscrits à Pôle Emploi est une notion différente de celle de chômeurs au sens du BIT : certains demandeurs d'emploi ne sont pas chômeurs au sens du BIT et inversement certains chômeurs au sens du BIT ne sont pas inscrits à Pôle emploi.

Les données relatives aux demandeurs d'emploi sont issues des fichiers administratifs de gestion de Pôle emploi. La répartition entre les diverses catégories A, B ou C s'effectue sur la base de règles juridiques portant notamment sur l'obligation de faire des actes positifs de recherche d'emploi et d'être immédiatement disponible. L'exercice d'une activité réduite est autorisé.

Pour mémoire, un chômeur au sens du BIT est une personne en âge de travailler (c'est-à-dire ayant 15 ans ou plus) qui : 1) n'a pas travaillé, ne serait-ce qu'une heure, au cours de la semaine de référence, 2) est disponible pour prendre un emploi dans les 15 jours et 3) a cherché activement un emploi dans le mois précédent ou en a trouvé un qui commence dans les trois mois. Seule une enquête statistique peut vérifier si ces critères sont remplis. En France, il s'agit de l'enquête Emploi de l'Insee.

Alors que le chômage au sens du BIT constitue un indicateur de référence pour l'analyse des évolutions du marché du travail, le nombre de demandeurs d'emploi inscrits en fin de mois à Pôle emploi peut être affecté par d'autres facteurs : modifications du suivi et de l'accompagnement des demandeurs d'emploi, comportements d'inscription des demandeurs d'emploi...

L'Insee publie chaque trimestre les indicateurs de référence pour le chômage au sens du BIT à partir des résultats trimestriels de son enquête Emploi pour la France métropolitaine. Les dernières estimations de l'Insee sont disponibles sur son site Internet, à l'adresse suivante : <http://www.insee.fr/fr/themes/info-rapide.asp?id=14>.

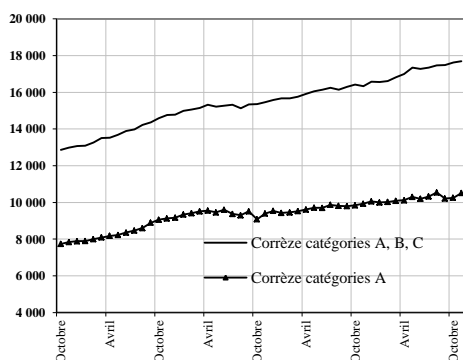
DIRECCTE Limousin

DR Pôle emploi Limousin

Demandeurs d'emploi inscrits et offres collectées par Pôle Emploi dans le département de la Corrèze en novembre 2015

Demandeurs d'emploi inscrits en fin de mois à Pôle emploi

Catégories A et A, B, C (cvs en milliers)



Fin novembre 2015, dans le département de la Corrèze, 10 508 personnes sont inscrites à Pôle emploi en catégorie A. Ce nombre augmente de 2.5 % par rapport à fin octobre 2015 (soit + 259).

En région Limousin, le nombre de demandeurs d'emploi inscrits en catégorie A augmente de 1.6 % par rapport à octobre 2015 (soit + 4.1 % en un an).

Le nombre de demandeurs d'emploi inscrits en catégorie A, B, C s'établit à 17 696 dans le département de la Corrèze, fin novembre 2015. Ce nombre augmente de 0.4 % (soit + 67) sur un mois. Sur un an il augmente de 8.4 %. En région Limousin le nombre de demandeurs d'emploi inscrits en catégorie A, B, C augmente de 0.5 % par rapport à octobre 2015 (+ 6.1 % en un an).

Demandeurs d'emploi inscrits en fin de mois à Pôle emploi (catégorie A)

Effectifs et %

Données CVS	Novembre	Octobre	Novembre	Variation	Variation
	2014	2015	2015		
Hommes	5 052	5 146	5 315	3.3	5.2
Femmes	4 877	5 103	5 193	1.8	6.5
Moins de 25 ans	1 577	1 650	1 656	0.4	5.0
Entre 25 et 49 ans	5 648	5 658	5 840	3.2	3.4
50 ans et plus	2 704	2 941	3 012	2.4	11.4
Hommes de moins de 25 ans	843	876	884	0.9	4.9
Hommes de 25 à 49 ans	2 786	2 774	2 899	4.5	4.1
Hommes de 50 ans et plus	1 423	1 496	1 532	2.4	7.7
Femmes de moins de 25 ans	734	774	772	-0.3	5.2
Femmes de 25 à 49 ans	2 862	2 884	2 941	2.0	2.8
Femmes de 50 ans et plus	1 281	1 445	1 480	2.4	15.5
Ensemble de la catégorie A	9 929	10 249	10 508	2.5	5.8

Sources : STMT - Pôle emploi, Dares. Cvs : DIRECCTE Limousin MISE, DR Pôle emploi Limousin

Demandeurs d'emploi inscrits en fin de mois à Pôle emploi (catégories A, B, C)

Effectifs et %

Données CVS	Novembre	Octobre	Novembre	Variation	Variation
	2014	2015	2015		
Hommes	7 643	8 164	8 175	0.1	7.0
Femmes	8 687	9 465	9 521	0.6	9.6
Moins de 25 ans	2 540	2 733	2 739	0.2	7.8
Entre 25 et 49 ans	9 690	10 301	10 314	0.1	6.4
50 ans et plus	4 100	4 595	4 643	1.0	13.2
Hommes de moins de 25 ans	1 288	1 349	1 330	-1.4	3.3
Hommes de 25 à 49 ans	4 487	4 757	4 776	0.4	6.4
Hommes de 50 ans et plus	1 868	2 058	2 069	0.5	10.8
Femmes de moins de 25 ans	1 252	1 384	1 409	1.8	12.5
Femmes de 25 à 49 ans	5 203	5 544	5 538	-0.1	6.4
Femmes de 50 ans et plus	2 232	2 537	2 574	1.5	15.3
Ensemble des catégories A, B, C	16 330	17 629	17 696	0.4	8.4

Sources : STMT - Pôle emploi, Dares. Cvs : DIRECCTE Limousin MISE, DR Pôle emploi Limousin

Ancienneté d'inscription sur les listes des demandeurs d'emploi inscrits en fin de mois à Pôle emploi (catégories A, B, C)

Effectifs et %

<i>Données CVS</i>	Novembre 2014	Octobre 2015	Novembre 2015	Variation sur un mois	Variation sur un an
Moins de 1 an	8 883	9 531	9 543	0.1	7.4
1 an ou plus	7 447	8 098	8 153	0.7	9.5
Part des demandeurs d'emploi inscrits depuis plus d'un an (%)	45.6	45.9	46.1	+ 0.2 pt	+ 0.5 pt

Sources : STMT - Pôle emploi, Dares. Cvs : DIRECCTE Limousin MISE, DR Pôle emploi Limousin

Entrées et sorties à Pôle emploi (catégories A, B, C)

Effectifs et %

<i>Données CVS</i>	Novembre 2014	Octobre 2015	Novembre 2015	Variation trimestrielle sur trois mois glissants (1)	Variation annuelle sur trois mois glissants (2)
Entrées à Pôle emploi	1 367	1 543	1 600	2.6	6.1
Sorties de Pôle emploi	1 439	1 390	1 492	2.6	5.2

Sources : STMT - Pôle emploi, Dares. Cvs : DIRECCTE Limousin MISE, DR Pôle emploi Limousin

(1) : Evolution sur les trois mois par rapport aux trois mois précédents

(2) : Evolution sur les trois derniers mois par rapport aux mêmes trois mois de l'année précédente

Demandeurs d'emploi ayant un droit payable au RSA inscrits en fin de mois à Pôle emploi

Effectifs et %

<i>Données brutes</i>	Novembre 2014	Octobre 2015	Novembre 2015	Variation sur un an
Catégorie A	1 667	1 841	1 992	19.5
Catégorie B	308	401	358	16.2
Catégorie C	241	299	247	2.5
Catégories A, B, C	2 216	2 541	2 597	17.2
Catégorie D	92	97	121	31.5
Catégorie E	154	190	188	22.1
Catégories A, B, C, D, E	2 462	2 828	2 906	18.0
Part dans l'ensemble des demandeurs d'emploi de catégorie A	16.5	18.1	18.6	+ 2.1 pt
Part dans l'ensemble des demandeurs d'emploi de catégories A, B, C	13.4	14.3	14.5	+ 1.1 pt

Sources : STMT - Pôle emploi, Dares. Cvs : DIRECCTE Limousin MISE, DR Pôle emploi Limousin

Offres d'emploi collectées par Pôle emploi

Effectifs et %

<i>Données cvs</i>	Novembre 2014	Octobre 2015	Novembre 2015	Variation trimestrielle sur trois mois glissants (1)	Variation annuelle sur trois mois glissants (2)
- Emplois durables (6 mois ou plus)	231	271	296	-5.4	28.7
- Emplois non durables (moins de 6 mois)	308	378	341	24.5	22.3
Ensemble	539	649	637	9.9	24.9

Sources : STMT - Pôle emploi, Dares. Cvs : DIRECCTE Limousin MISE, DR Pôle emploi Limousin

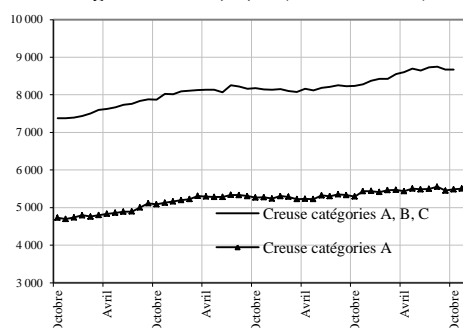
DIRECCTE Limousin

DR Pôle emploi Limousin

Demandeurs d'emploi inscrits et offres collectées par Pôle Emploi dans le département de la Creuse en novembre 2015

Demandeurs d'emploi inscrits en fin de mois à Pôle emploi

Catégories A et A, B, C (cvs en milliers)



Fin novembre 2015, dans le département de la Creuse, 5 504 personnes sont inscrites à Pôle emploi en catégorie A. Ce nombre augmente de 0.3 % par rapport à fin octobre 2015 (soit + 18).

En région Limousin, le nombre de demandeurs d'emploi inscrits en catégorie A augmente de 1.6 % par rapport à octobre 2015 (soit + 4.1 % en un an).

Le nombre de demandeurs d'emploi inscrits en catégorie A, B, C s'établit à 8 648 dans le département de la Creuse, fin novembre 2015. Ce nombre diminue de 0.2 % (soit - 20) sur mois. Sur un an il augmente de 4.4 %. En région Limousin le nombre de demandeurs d'emploi inscrits en catégorie A, B, C augmente de 0.5 % par rapport à octobre 2015 (+ 6.1 % en un an).

Demandeurs d'emploi inscrits en fin de mois à Pôle emploi (catégorie A)

Données CVS	Effectifs		Variation	
	Novembre 2014	Octobre 2015	Novembre 2015	sur un an
Hommes	2 973	3 069	3 083	3.7
Femmes	2 459	2 417	2 421	-1.5
Moins de 25 ans	868	771	795	-8.4
Entre 25 et 49 ans	2 859	2 925	2 908	1.7
50 ans et plus	1 705	1 790	1 801	5.6
Hommes de moins de 25 ans	453	434	439	-3.1
Hommes de 25 à 49 ans	1 560	1 629	1 641	5.2
Hommes de 50 ans et plus	960	1 006	1 003	4.5
Femmes de moins de 25 ans	415	337	356	-14.2
Femmes de 25 à 49 ans	1 299	1 296	1 267	-2.5
Femmes de 50 ans et plus	745	784	798	7.1
Ensemble de la catégorie A	5 432	5 486	5 504	1.3

Sources : STMT - Pôle emploi, Dares. Cvs : DIRECCTE Limousin MISE, DR Pôle emploi Limousin

Demandeurs d'emploi inscrits en fin de mois à Pôle emploi (catégories A, B, C)

Données CVS	Effectifs		Variation	
	Novembre 2014	Octobre 2015	Novembre 2015	sur un an
Hommes	4 091	4 311	4 301	5.1
Femmes	4 189	4 357	4 347	3.8
Moins de 25 ans	1 306	1 287	1 282	-1.8
Entre 25 et 49 ans	4 531	4 771	4 722	4.2
50 ans et plus	2 443	2 610	2 644	8.2
Hommes de moins de 25 ans	639	651	645	0.9
Hommes de 25 à 49 ans	2 259	2 399	2 388	5.7
Hommes de 50 ans et plus	1 193	1 261	1 268	6.3
Femmes de moins de 25 ans	667	636	637	-4.5
Femmes de 25 à 49 ans	2 272	2 372	2 334	2.7
Femmes de 50 ans et plus	1 250	1 349	1 376	10.1
Ensemble des catégories A, B, C	8 280	8 668	8 648	4.4

Sources : STMT - Pôle emploi, Dares. Cvs : DIRECCTE Limousin MISE, DR Pôle emploi Limousin

**Ancienneté d'inscription sur les listes des demandeurs d'emploi inscrits en fin de mois à Pôle emploi
(catégories A, B, C)**

Effectifs et %

<i>Données CVS</i>	Novembre	Octobre	Novembre	Variation	Variation
	2014	2015	2015	sur un mois	sur un an
Moins de 1 an	4 362	4 401	4 374	-0.6	0.3
1 an ou plus	3 918	4 267	4 274	0.2	9.1
Part des demandeurs d'emploi inscrits depuis plus d'un an (%)	47.3	49.2	49.4	+ 0.2 pt	+ 2.1 pt

Sources : STMT - Pôle emploi, Dares. Cvs : DIRECCTE Limousin MISE, DR Pôle emploi Limousin

**Entrées et sorties à Pôle emploi
(catégories A, B, C)**

Effectifs et %

<i>Données CVS</i>	Novembre	Octobre	Novembre	Variation	Variation
	2014	2015	2015	trimestrielle sur trois mois glissants (1)	annuelle sur trois mois glissants (2)
Entrées à Pôle emploi	731	691	682	-1.3	-2.2
Sorties de Pôle emploi	674	709	710	5.5	5.0

Sources : STMT - Pôle emploi, Dares. Cvs : DIRECCTE Limousin MISE, DR Pôle emploi Limousin

(1) : Evolution sur les trois mois par rapport aux trois mois précédents

(2) : Evolution sur les trois derniers mois par rapport aux mêmes trois mois de l'année précédente

Demandeurs d'emploi ayant un droit payable au RSA inscrits en fin de mois à Pôle emploi

Effectifs et %

<i>Données brutes</i>	Novembre	Octobre	Novembre	Variation
	2014	2015	2015	sur un an
Catégorie A	1 266	1 385	1 425	12.6
Catégorie B	231	248	253	9.5
Catégorie C	136	152	153	12.5
Catégories A, B, C	1 633	1 785	1 831	12.1
Catégorie D	86	82	85	-1.2
Catégorie E	123	106	114	-7.3
Catégories A, B, C, D, E	1 842	1 973	2 030	10.2
Part dans l'ensemble des demandeurs d'emploi de catégorie A	22.9	25.2	25.4	+ 2.5 pt
Part dans l'ensemble des demandeurs d'emploi de catégories A, B, C	19.5	20.4	20.9	+ 1.4 pt

Sources : STMT - Pôle emploi, Dares. Cvs : DIRECCTE Limousin MISE, DR Pôle emploi Limousin

Offres d'emploi collectées par Pôle emploi

Effectifs et %

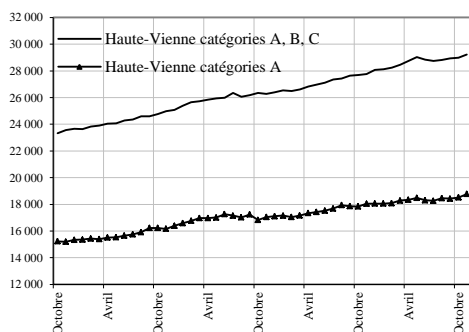
<i>Données cvs</i>	Novembre	Octobre	Novembre	Variation	Variation
	2014	2015	2015	trimestrielle sur trois mois glissants (1)	annuelle sur trois mois glissants (2)
- Emplois durables (6 mois ou plus)	98	124	71	15.3	20.7
- Emplois non durables (moins de 6 mois)	118	131	138	12.3	0.2
Ensemble	216	255	209	13.6	8.5

Sources : STMT - Pôle emploi, Dares. Cvs : DIRECCTE Limousin MISE, DR Pôle emploi Limousin

Demandeurs d'emploi inscrits et offres collectées par Pôle Emploi dans le département de la Haute-Vienne en novembre 2015

Demandeurs d'emploi inscrits en fin de mois à Pôle emploi

Catégories A et A, B, C (cvs en milliers)



Fin novembre 2015, dans le département de la Haute-Vienne, 18 775 personnes sont inscrites à Pôle emploi en catégorie A. Ce nombre augmente de 1.4 % par rapport à fin octobre 2015 (soit + 263).

En région Limousin, le nombre de demandeurs d'emploi inscrits en catégorie A augmente de 1.6 % par rapport à octobre 2015 (soit + 4.1 % en un an).

Le nombre de demandeurs d'emploi inscrits en catégorie A, B, C s'établit à 29 219 dans le département de la Haute-Vienne, fin novembre 2015. Ce nombre augmente de 0.8 % (soit + 223) sur un mois. Sur un an il augmente de 5.2 %. En région Limousin le nombre de demandeurs d'emploi inscrits en catégorie A, B, C augmente de 0.5 % par rapport à octobre 2015 (+ 6.1 % en un an).

Demandeurs d'emploi inscrits en fin de mois à Pôle emploi (catégorie A)

Effectifs et %

Données CVS	Novembre	Octobre	Novembre	Variation	Variation
	2014	2015	2015		
Hommes	9 721	9 798	9 899	1.0	1.8
Femmes	8 327	8 714	8 876	1.9	6.6
Moins de 25 ans	2 967	2 925	2 938	0.4	-1.0
Entre 25 et 49 ans	10 921	11 200	11 398	1.8	4.4
50 ans et plus	4 160	4 387	4 439	1.2	6.7
Hommes de moins de 25 ans	1 585	1 585	1 568	-1.1	-1.1
Hommes de 25 à 49 ans	5 867	5 880	5 975	1.6	1.8
Hommes de 50 ans et plus	2 269	2 333	2 356	1.0	3.8
Femmes de moins de 25 ans	1 382	1 340	1 370	2.2	-0.9
Femmes de 25 à 49 ans	5 054	5 320	5 423	1.9	7.3
Femmes de 50 ans et plus	1 891	2 054	2 083	1.4	10.2
Ensemble de la catégorie A	18 048	18 512	18 775	1.4	4.0

Sources : STMT - Pôle emploi, Dares. Cvs : DIRECCTE Limousin MISE, DR Pôle emploi Limousin

Demandeurs d'emploi inscrits en fin de mois à Pôle emploi (catégories A, B, C)

Effectifs et %

Données CVS	Novembre	Octobre	Novembre	Variation	Variation
	2014	2015	2015		
Hommes	13 780	14 224	14 290	0.5	3.7
Femmes	13 995	14 772	14 929	1.1	6.7
Moins de 25 ans	4 365	4 464	4 520	1.3	3.6
Entre 25 et 49 ans	17 237	17 940	18 060	0.7	4.8
50 ans et plus	6 173	6 592	6 639	0.7	7.5
Hommes de moins de 25 ans	2 221	2 271	2 295	1.1	3.3
Hommes de 25 à 49 ans	8 633	8 882	8 916	0.4	3.3
Hommes de 50 ans et plus	2 926	3 071	3 079	0.3	5.2
Femmes de moins de 25 ans	2 144	2 193	2 225	1.5	3.8
Femmes de 25 à 49 ans	8 604	9 058	9 144	0.9	6.3
Femmes de 50 ans et plus	3 247	3 521	3 560	1.1	9.6
Ensemble des catégories A, B, C	27 775	28 996	29 219	0.8	5.2

Sources : STMT - Pôle emploi, Dares. Cvs : DIRECCTE Limousin MISE, DR Pôle emploi Limousin

**Ancienneté d'inscription sur les listes des demandeurs d'emploi inscrits en fin de mois à Pôle emploi
(catégories A, B, C)**

Effectifs et %

<i>Données CVS</i>	Novembre	Octobre	Novembre	Variation	Variation
	2014	2015	2015	sur un mois	sur un an
Moins de 1 an	14 787	15 000	15 228	1.5	3.0
1 an ou plus	12 988	13 996	13 991	0.0	7.7
Part des demandeurs d'emploi inscrits depuis plus d'un an (%)	46.8	48.3	47.9	- 0.4 pt	+ 1.1 pt

Sources : STMT - Pôle emploi, Dares. Cvs : DIRECCTE Limousin MISE, DR Pôle emploi Limousin

**Entrées et sorties à Pôle emploi
(catégories A, B, C)**

Effectifs et %

<i>Données CVS</i>	Novembre	Octobre	Novembre	Variation	Variation
	2014	2015	2015	trimestrielle sur trois mois glissants (1)	annuelle sur trois mois glissants (2)
Entrées à Pôle emploi	2 333	2 465	2 645	2.9	5.7
Sorties de Pôle emploi	2 226	2 443	2 397	-5.6	6.1

Sources : STMT - Pôle emploi, Dares. Cvs : DIRECCTE Limousin MISE, DR Pôle emploi Limousin

(1) : Evolution sur les trois mois par rapport aux trois mois précédents

(2) : Evolution sur les trois derniers mois par rapport aux mêmes trois mois de l'année précédente

Demandeurs d'emploi ayant un droit payable au RSA inscrits en fin de mois à Pôle emploi

Effectifs et %

<i>Données brutes</i>	Novembre	Octobre	Novembre	Variation
	2014	2015	2015	sur un an
Catégorie A	4 944	5 141	5 435	9.9
Catégorie B	753	851	779	3.5
Catégorie C	508	641	581	14.4
Catégories A, B, C	6 205	6 633	6 795	9.5
Catégorie D	306	248	264	-13.7
Catégorie E	348	404	414	19.0
Catégories A, B, C, D, E	6 859	7 285	7 473	9.0
Part dans l'ensemble des demandeurs d'emploi de catégorie A	27.2	27.9	28.7	+ 1.5 pt
Part dans l'ensemble des demandeurs d'emploi de catégories A, B, C	22.2	22.6	23.1	+ 0.9 pt

Sources : STMT - Pôle emploi, Dares. Cvs : DIRECCTE Limousin MISE, DR Pôle emploi Limousin

Offres d'emploi collectées par Pôle emploi

Effectifs et %

<i>Données cvs</i>	Novembre	Octobre	Novembre	Variation	Variation
	2014	2015	2015	trimestrielle sur trois mois glissants (1)	annuelle sur trois mois glissants (2)
- Emplois durables (6 mois ou plus)	530	473	419	-16.1	-5.9
- Emplois non durables (moins de 6 mois)	413	358	460	-1.1	-9.6
Ensemble	943	831	879	-9.5	-7.7

Sources : STMT - Pôle emploi, Dares. Cvs : DIRECCTE Limousin MISE, DR Pôle emploi Limousin